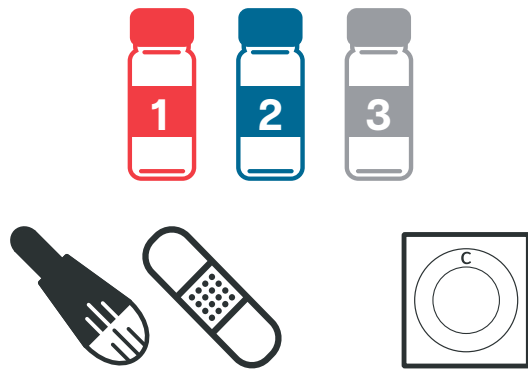


1 PRÉPARATION

Se laver les mains.



Sortir le test et le pansement de leur sachet. Déposer les items du kit d'autotest devant soi.



Ouvrir le bouchon de la bouteille 1.



Prévoir quelques mouchoirs pour le sang

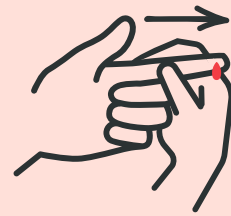
2 PRÉLÈVEMENT DE LA GOUTTE DE SANG



Se frotter les mains pour activer la circulation du sang. Frotter aussi le doigt qui sera piqué.



Retirer le capuchon et placer la lancette sur le côté du doigt réchauffé et **appuyer fort**.



Frotter doucement le doigt vers le site de la piqûre pour créer une grosse goutte de sang.



Laisser tomber la goutte de sang d'elle-même dans la bouteille 1.

Ne pas gratter le doigt sur le côté de la bouteille.



Mettre un pansement.

3 RÉALISATION DU TEST

1



Agiter 4 fois → Verser → Laisser absorber

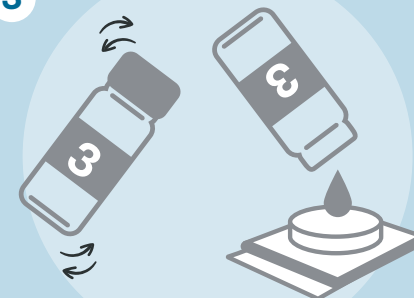
2



Au besoin, taper doucement le bas de la bouteille 2 pour que tout le liquide sorte.

Agiter 4 fois → Verser → Laisser absorber

3



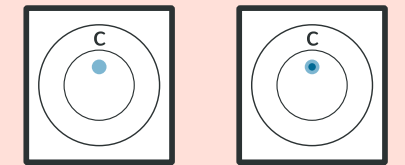
Agiter 4 fois → Verser → Laisser absorber

4 LECTURE DES RÉSULTATS

Le résultat apparaîtra après quelques secondes.

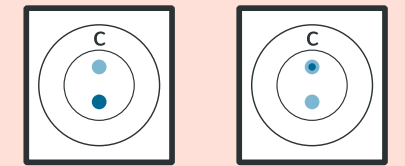
Le test est négatif

Un seul point bleu, pâle ou foncé, au haut du cercle, sous le « C », indique que le test a fonctionné et qu'il est négatif. Si vous avez respecté la période de 12 semaines après l'exposition au VIH, il n'est pas nécessaire de faire un test standard en clinique.



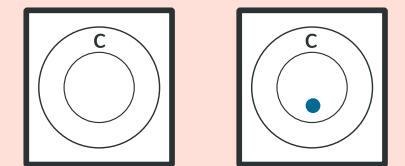
Le test est positif

Deux points bleus, pâles ou foncés, indiquent que le test est positif. Ce résultat doit être confirmé par un test standard en clinique.



Le test n'a pas fonctionné

Aucun point ou un seul point, pâle ou foncé, au bas du cercle indique que le test n'a pas fonctionné. Ce résultat ne veut rien dire. Il faut simplement refaire le test.



Du moment que le résultat est connu, jeter le kit dans une poubelle.